

КИЇВСЬКИЙ СТОЛИЧНИЙ УНІВЕРСИТЕТ ІМЕНІ БОРИСА ГРІНЧЕНКА
ФАХОВИЙ КОЛЕДЖ «УНІВЕРСУМ»

ЗАТВЕРДЖЕНО

Приймальною комісією

Протокол від 04 лютого 2026р. № 4

Голова Приймальної комісії

 Зоя ГЕЙХАР



ПРОГРАМА

творчого конкурсу з живопису

Галузь знань:

В Культура, мистецтво та гуманітарні науки

Спеціальність:

V2 Дизайн

Спеціалізація:

V2.01 Графічний дизайн

Освітньо-професійна програма:

022.01.01 Графічний дизайн

Освітньо-професійний ступінь:

фаховий молодший бакалавр

На основі:

базової середньої освіти


РОЗГЛЯНУТО І СХВАЛЕНО

на засіданні циклової комісії

образотворчого мистецтва і дизайну

Протокол від 04 травня 2026р. № 7

Голова циклової комісії

 Олена КАЗІМІРЕНКО

ПОЯСНЮВАЛЬНА ЗАПИСКА

Творчий конкурс з живопису складається з одного туру та проводиться в один день.

Мета творчого конкурсу з живопису – виявлення та оцінювання творчих здібностей вступників за спеціальністю В2 Дизайн освітньо-професійної програми Графічний дизайн.

Завданням творчого конкурсу з живопису є визначення:

- художньо-творчих здібностей вступників;
- спроможності вирішувати творчі завдання, виявляти уяву та демонструвати художній смак, самостійність;
- здатності до володіння інструментарієм стилізації;
- здатність мислити творчо, образно;
- вміння володіти основними законами, методами та засобами композиції;
- вміння передавати власний задум засобами живопису.

Форма проведення – дистанційна (онлайн), на платформі Zoom.

Практичне завдання з живопису: створення стилізованої живописної композиції на основі натюрморту з предметів побуту. Робота виконується в кольорі за фотозображенням природи, що надається екзаменаційною комісією.

Формат зображення А4, термін виконання — 80 хвилин.

Матеріали та інструменти: папір формату А-4, олівці, пензлі, акварель, гуаш, ємність для води, палітра. Вступники повинні мати всі необхідні матеріали та інструменти для виконання творчого завдання.

При виконанні практичного завдання необхідно:

- виявити рівень образного мислення для стилізованої інтерпретації запропонованого натюрморту;
- виявити вміння застосовувати узагальнення, стилізацію, декоративну трансформацію зображення та творчого переосмислення предметів та його оточення у художньо-виразний образ натюрморту;
- визначити головне та другорядне у композиції стилізованого натюрморту;
- знайти композиційний центр, взаємозв'язок між предметами натюрморту;
- визначити шляхи та засоби виразності художньо-творчого задуму: колір (насиченість, контрастність, орнаментальність, тощо); тон (світлотінь), рівновага, симетрія, асиметрія, ритм, цілісність;
- виявити кольорові співвідношення природи засобами живопису;
- досягти цілісності та художньої виразності стилізованого живописного зображення.

Вимоги до проведення творчого конкурсу в дистанційному форматі

1. Напередодні фахового випробування посилання на конференцію Zoom буде надіслано кожному вступнику на особисту електронну пошту зазначену під час подачі заяви в електронному кабінеті вступника.

2. За 30 хвилин до початку творчого конкурсу вступники встановлюють відеозв'язок за допомогою додатка Zoom, перевіряють роботу мікрофона та веб-камери, забезпечують правильне розміщення гаджета, з якого буде транслюватися їхня онлайн-робота під час іспиту. Якщо виникли проблеми зі з'єднанням, повідомляйте модератора за допомогою листування в чаті зустрічі.

Вимоги до розміщення гаджета для відеотрансляції: під час виконання завдання зображення екрана має охоплювати обличчя, частину корпусу вступника, його робоче місце.

Відеотрансляція має засвідчувати, що вступник працює самостійно!

3. На момент початку іспиту вступник має бути присутнім онлайн на платформі Zoom з увімкненою камерою, яка повністю відображає його обличчя. Починається відеозапис фахового випробування!!!

4. Під час вступної організаційної частини кожен вступник ідентифікується (називає своє прізвище та ім'я, демонструє на камеру свою ID-картку). Потім вступники отримують доступ до натури (трансляція на екрані зустрічі) та починають працювати. Екзаменатор контролює час виконання завдання.

5. Після закінчення виконання завдання вступники надсилають фотографію виконаної роботи на пошту, зазначену екзаменатором на початку випробування.

6. Після підтвердження екзаменатором наявності листа від вступника, останній залишає сесію.

7. Після завершення випробування предметна екзаменаційна комісія обговорює та виставляє бали за практичні роботи згідно з критеріями, зазначеними в цій програмі.

8. Результати фахових випробувань оприлюднюються на сайті Коледжу.

У процесі організації проведення фахового випробування онлайн вступник особисто несе відповідальність:

- за свій академічний зовнішній вигляд;
- за належні умови облаштування робочого місця, з якого буде відбуватися відеотрансляція роботи під час випробування;
- за дотримання режиму тиші та невтручання сторонніх осіб.

КРИТЕРІЇ ОЦІНЮВАННЯ РОБОТИ

Максимальна кількість балів за творчу роботу з живопису – 200 балів. Особи, які набрали менше ніж 100 балів, до участі в конкурсному відборі не допускаються. Оцінювання має накопичувальний характер, визначення балу здійснюється на основі нарахування балів за наведеними критеріями в Таблиці 1 та включає до десяти додаткових балів за успішне закінчення підготовчих курсів для вступу до Коледжу Таблиця 2.

Таблиця 1.

| № п/п | Критерій оцінювання | кількість балів |
|---|--|----------------------|
| I. Композиція та колористичне вирішення (90 балів) | | |
| 1. | <p><i>Співрозмірність елементів до формату мах 6 балів:</i> Знайдено оптимальний розмір зображуваних елементів до формату Частково порушено співвідношення елементів натури до формату Зображення замале або завелике на форматі</p> | <p>6 4 2</p> |
| 2. | <p><i>Розташування елементів на зображуваній площині мах 6 балів:</i> Гармонійно укомпоноване зображення Частково порушено розташування елементів на площині Зображення зсунуте ліворуч /праворуч або вверх/вниз</p> | <p>6 4 2</p> |
| 3. | <p><i>Співрозмірність предметів натюрморту один до одного мах 6 балів:</i> Виявлено пропорційні співвідношення предметів один до одного Частково порушено співвідношення розмірів предметів один до одного Порушено співвідношення розмірів предметів один до одного</p> | <p>6 4 2</p> |
| 4. | <p><i>Цілісність образу мах 6 балів:</i> Композиційний образ цілісний Присутні ознаки розпаду композиційного образу Відсутність цілісності образу</p> | <p>6 4 2</p> |
| 5. | <p><i>Взаємодія елементів мах 6 балів:</i> Прослідковується взаємозв'язок між елементами композиції Слабка взаємодія елементів композиції Відсутній взаємозв'язок між елементами композиції</p> | <p>6 4 2</p> |
| 6. | <p><i>Виявлення композиційного центру мах 6 балів:</i> Чітко виражений композиційний центр Слабо виражений композиційний центр Відсутній композиційний центр</p> | <p>6 4 2</p> |

| | | |
|-----|---|------------------------|
| 7. | Завершеність роботи max 6 балів: Композиція завершена Композиція частково незавершена (недопрацьовані деталі зображення) Композиція не завершена (не зафарбовані фрагменти роботи, відсутні деталі) | 6 4 2 |
| 8. | Виявлення динаміки композиції max 6 балів: В композиції прослідковується ілюзія руху, яка може захопити глядача та «рухати його погляд картиною» Слабо виражена динаміка композиції, глядач губиться в «хаосі» і не розуміє де зупинити погляд Відсутня динаміка композиції, рух погляду унеможливлено слабкою композицією | 6 4 2 |
| 9. | Виявлення ритму між складовими композиції max 6 балів: В роботі прослідковується ритмічна узгодженість елементів композиції Слабо виражений ритм, окремі елементи неузгоджені між собою, що впливає на сприйняття композиції Відсутній ритм між елементами та їх частинами, всі елементи, лінії, плями, існують окремо один від одного і не утворюють гармонійного ряду | 6 4 2 |
| 10. | Виявлення контрастів елементів композиції через акценти, домінанту та інші засоби max 6 балів: В композиції прослідковуються контрастні поєднання елементів з яскраво вираженою домінантою, яку підкреслено акцентами Слабо виражений контраст елементів, домінанта присутня, але не є центром композиції, акценти випадкові Відсутні контрасти між елементами композиції, домінанта та акценти | 6 4 2 |
| 11. | Виявлення кольорових співвідношень природи max 10 балів: Колористичне рішення роботи відповідає природі Частково порушено колорит роботи відносно природи Не виявлено кольорові співвідношення природи Зображення чорно-біле з незначним застосуванням обмеженої кольорової гами Виконано чорно-біле зображення | 10 8 6 4 2 |
| 12. | Виявлення тонового контрасту max 6 балів: Виявлено тонові контрасти, які відповідають поставленій природі та впливають на просторове сприйняття композиції Виявлені тонові контрасти частково не відповідають поставленій природі, слабо виражене сприйняття простору в композиції Тонові контрасти композиції не відповідають природі, відсутнє сприйняття простору | 6 4 2 |

| | | |
|--|--|------------------------|
| 13. | <i>Виявлення насиченості та яскравості кольорів max 6 балів:</i> Колористична гама композиції насичена та яскрава, відповідає колористиці натюрморту Колористика композиції засвітлена або затемнена, що відрізняється від поставленого натюрморту, але не впливає на сприйняття цілості задуму Композиція занадто світла або темна, що не відповідає поставленому натюрморту | 6 4 2 |
| 14. | <i>Виявлення теплохолодності зображення та компліментарних співвідношень max 8 балів:</i> Усвідомлене використання тепло-холодних та компліментарних співвідношень природи для посилення контрастів В композиції виявлено тепло-холодні та компліментарні співвідношення природи Тепло-холодні співвідношення слабо виражені, компліментарні поєднання присутні Відсутні тепло-холодні співвідношення та компліментарні поєднання, колористика композиції не відповідає природі | 8 6 4 2 |
| II. Конструктивно-аналітичне вирішення природи (34 балів) | | |
| 16. | <i>Правильний вибір положення картинної площини відносно задуму (вертикаль/горизонталь) max 4 балів:</i> Положення картинної площини максимально відповідає обраній композиції Положення картинної площини не відповідає обраній композиції | 4 2 |
| 17. | <i>Конструктивно-аналітичне вирішення природи max 10 балів:</i> Збережено особливості форми предметів під час їх трансформації Частково виявлено конструкції форми предметів композиції Збережено особливості форми окремих елементів композиції Частково виявлено конструкції форми окремих предметів композиції Лінійний рисунок без виявлення конструкцій та форми предметів | 10 8 6 4 2 |
| 18. | <i>Ступень трансформації під час стилізації натюрморту max 10 балів:</i> Ускладнена трансформація зі збереженням формотворчих особливостей предметів Часткова трансформація форми зі збереженням формотворчих особливостей предметів Часткова трансформація форми з нехтуванням формотворчих особливостей предметів Трансформовано окремий елемент композиції Лінійний рисунок без виявлення трансформації предметів | 10 8 6 4 2 |
| 19. | <i>Розуміння поверхні предмета та передача її особливостей в</i> | |

| | | |
|---|--|--|
| | <p>роботі max 10 балів:</p> <p>Передано текстурні, фактурні та декоративні особливості поверхні матеріалів 10</p> <p>Частково передано текстурні, фактурні та декоративні особливості поверхні матеріалів 8</p> <p>Особливості поверхні матеріалів передано без урахування трансформації форми під час стилізації 6</p> <p>Випадкове, невпевнене, безсистемне застосування особливостей поверхні матеріалів 4</p> <p>Передано декоративне оздоблення матеріалу, випадково, без збереження його конструктивних, декоративних чи кольорових особливостей 2</p> | |
| III. Технічна досконалість, охайність (50 балів) | | |
| 20. | <p>Неушкодженість зображуваної площини max 10 балів:</p> <p>Поверхня паперу немає фізичних ушкоджень 10</p> <p>Поверхня паперу має незначні ушкодження: потертості від ластика, дірки від кнопок /крім місць закріплення аркуша по кутах/ 8</p> <p>Поверхня паперу має фізичні ушкодження, які впливають на сприйняття композиції, але не заважають сприйняттю ідейного задуму 6</p> <p>Поверхня паперу має фізичні ушкодження, які впливають на сприйняття композиції і ускладнюють сприйняття ідейного задуму 4</p> <p>Поверхня паперу пошкоджена, що унеможливорює сприйняття зображення в цілому 2</p> | |
| 21. | <p>Якість володіння фарбою, розмазаність, рівномірність накладання, чистота поверхні max 10 балів:</p> <p>Висока майстерність володіння обраною технікою, фарба нанесена рівномірно, поверхня чиста 10</p> <p>Наявні незначні механічні огріхи роботи в матеріалі: фарба розмазана чи нерівномірно нанесена, але це не впливає на сприйняття ідейного задуму та композиції 8</p> <p>Достатня майстерність володіння обраною технікою, можливе нерівномірне накладання фарби, присутні сліди від пензлика, що ускладнює сприйняття ідейного задуму та композиції 6</p> <p>Майстерність володіння обраною технікою на низькому рівні, фарба місцями розмазана, є сліди від пензлика, плями від фарби іншого кольору 4</p> <p>Низька якість володіння обраною технікою - фарба розмазана, є сліди від пензлика, нерівномірно пофарбована поверхня, плями від фарби присутні на площинах іншого кольору 2</p> | |

| | | |
|---|---|-----------------------------------|
| 22. | <p>Фарба не виходить за межі площини max 10 балів: Фарба нанесена відповідно визначених автором меж, не «заходить» на сусідні площини Присутні незначні порушення меж, які не впливають на загальне сприйняття композиції Присутні незначні порушення меж, які автор намагався «замаскувати» Присутні незначні порушення меж або місцями фарба не доходить до визначених автором меж композиції Фарба виходить за межі або не доходить до визначених автором меж композиції</p> | <p>10 8 6 4 2</p> |
| 23. | <p>Відсутні залишки рисунку/підмальовку max 10 балів: Робота чиста, на ній не видно жодного сліду від олівця або будь якого матеріалу, яким виконувався підмальовок, відсутні сліди роботи ластиком Робота має незначні залишки підмальовку, які просвічуються крізь фарбу але не погіршують цілісність композиційного образу, сліди від ластика не впливають на якість роботи Робота має залишки підмальовку, які просвічуються крізь фарбу та «забруднюють» композицію, сліди від ластика не впливають на якість зображення Підмальовок проглядає крізь фарбу або не покритий нею, але ідея композиції може бути оцінена Підмальовок проглядає крізь фарбу, сліди від ластика псують якість зображення, композиція спотворена</p> | <p>10 8 6 4 2</p> |
| 24. | <p>Володіння обраною технікою max 10 балів: Відмінне володіння обраною технікою Добре володіння обраної технікою Достатнє володіння обраною технікою Низький рівень володіння обраною технікою Обрана техніка не відповідає поставленим вимогам</p> | <p>10 8 6 4 2</p> |
| IV. Креативне мислення та авторська інтерпретація (26 балів) | | |
| 25. | <p>Креативне мислення max 10 балів: Вступник демонструє високий рівень оригінальності та винятковий творчий задум Вступник пропонує цікаве вирішення з елементами власної творчої інтерпретації Вступник виявляє типовий рівень стилізації без виразної авторської новизни Вступник використовує запозичені шаблони або відтворює об'єкт без творчого переосмислення Вступник не демонструє здатності до створення власного творчого задуму</p> | <p>10 8 6 4 2</p> |

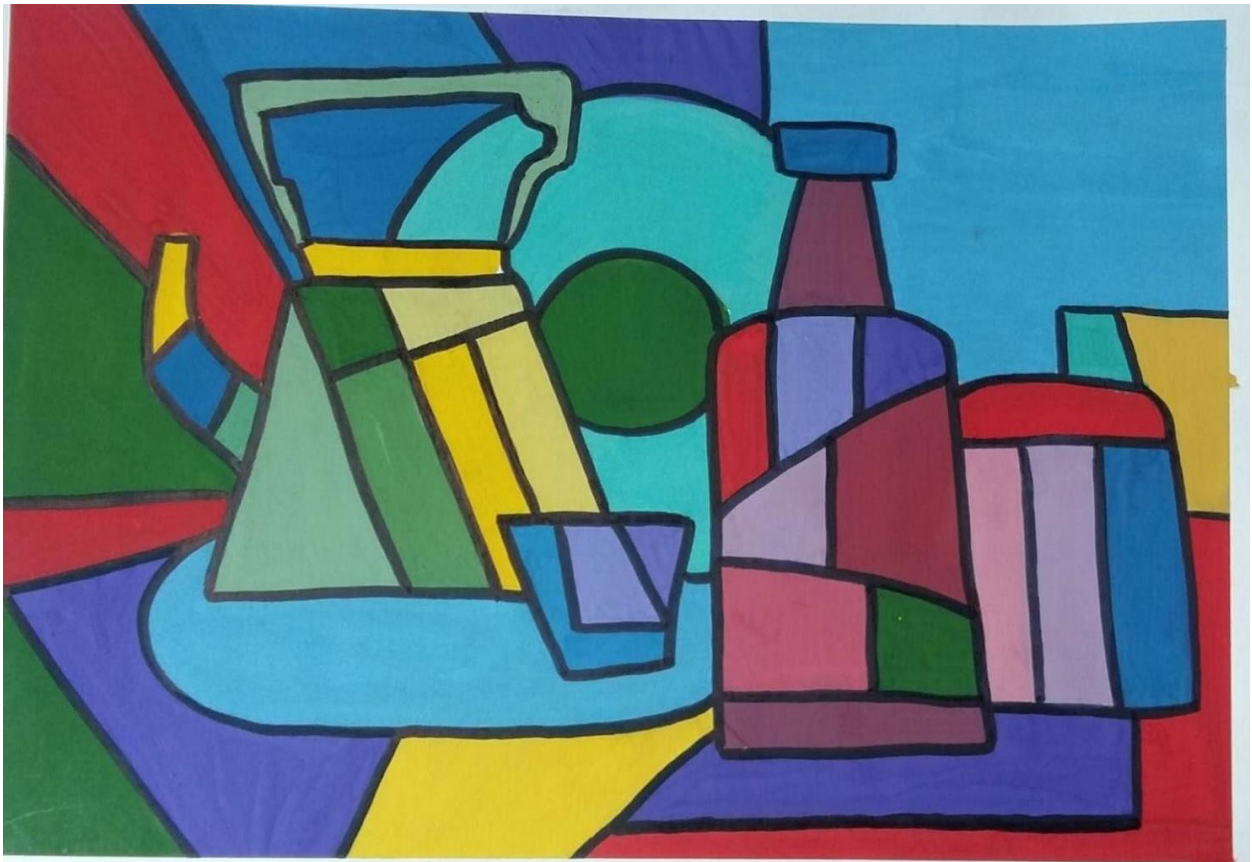
| | | |
|-----|--|-----------------------------------|
| 26. | <p><i>Виявлення індивідуального почерку</i> max 10 балів: Вступник демонструє виразні ознаки індивідуального авторського почерку та сформовану художню манеру В роботі чітко присутні елементи авторського бачення та спроби інтерпретувати тему власною мовою Робота стереотипна, не вирізняється оригінальністю та виконана у межах загальноприйнятих стандартів Авторський підхід відсутній: вступник механічно копіює наданий зразок або об'єкт Вступник не демонструє здатності до самостійного художнього вираження та технічного втілення</p> | <p>10 8 6 4 2</p> |
| 27. | <p><i>Виявлення емоційного впливу композиції</i> max 6 балів: Композиція узгоджена, здійснює емоційний вплив на глядача, через ідейний задум композиції Композиція узгоджена, але емоційний вплив слабо виражений, глядачу важко зрозуміти ідейний задум та емоцію автора Композиція неузгоджена, емоційний вплив відсутній, ідея відсутня</p> | <p>6 4 2</p> |

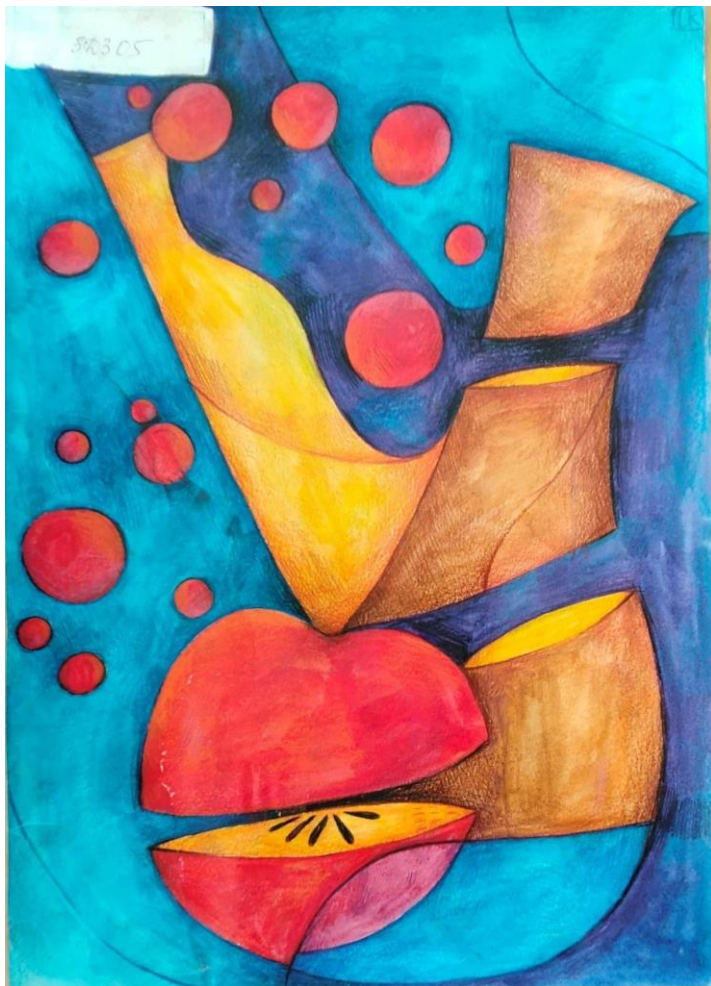
Переведення підсумкової оцінки, отриманої після завершення підготовчих курсів для вступу до Фахового коледжу «Універсум» Київського столичного університету імені Бориса Грінченка з Рисунку, у додаткові бали

Таблиця 2.

| Оцінка за 12бальною шкалою, отримана на курсах | Бали за успішне закінчення підготовчих курсів Коледжу |
|---|--|
| 12 | 10 |
| 11 | 9 |
| 10 | 9 |
| 9 | 8 |
| 8 | 8 |
| 7 | 7 |
| 6 | 6 |
| 5 | 5 |
| 4 | 4 |

Приклади творчої роботи:





Приклади установки веб-камери під час екзамену:



Рекомендована література:

1. Живопис : навч. посібник / [О. Ч. Чирва, А. В. Сімонова, М. Лобко-Зампасі Д. Ю. Вінтаєв, Ю. О. Сосницький, В. П. Манохін, П. В. Мирончик] ; Харків. нац. ун-т міськ. госп-ва ім. О. М. Бекетова. – Харків : ХНУМГ ім. О. М. Бекетова, 2021. – 149 с.
2. Зайцева В. І. Практика композиції навчальний посібник для студентів закладів вищої освіти / Зайцева В. І./ Київ. ун-т ім. Б. Грінченка. – К. : Київ. ун-т ім. Б. Грінченка, 2021. – 116 с.
3. Йозеф Альберс Взаємодія кольору/ Йозеф Альберс/ – К: ArtHussЮ 2024. - 208 с.
4. Крвавич А.П. Натюрморт/ А.П. Крвавич - Київ: КПИ ім. Ігоря Сікорського, Вид-во «Політехніка», 2019. - 268 с.
5. Пічкур М.О. Теорія і практика композиції. Київ: Ліра-К, 2022 рік, 238 ст.
6. Синєпулова Н. Композиція: Тотальний контроль. Київ : ArtHuss, 2019/ 240 с.