

КИЇВСЬКИЙ СТОЛИЧНИЙ УНІВЕРСИТЕТ ІМЕНІ БОРИСА ГРІНЧЕНКА
ФАХОВИЙ КОЛЕДЖ «УНІВЕРСУМ»

ЗАТВЕРДЖЕНО

Приймальною комісією

Протокол від 08 квітня 2024р. № 4

Голова Приймальної комісії

Зоя ГЕЙХМАН



ПРОГРАМА

творчого конкурсу з живопису

Галузь знань:	02 Культура і мистецтво
Спеціальність:	022 Дизайн
Освітньо-професійна програма:	Графічний дизайн
Освітньо-професійний ступінь:	фаховий молодший бакалавр
На базі:	базової загальної середньої освіти

ПОГОДЖЕНО

Проректор з науково-педагогічної
та навчальної роботи

Олексій ЖИЛЬЦОВ

РОЗГЛЯНУТО І ЗАТВЕРДЖЕНО

на засіданні циклової комісії
образотворчого мистецтва і дизайну

Протокол від 03 квітня 2024р. № 4

Голова циклової комісії

Олена КАЗІМІРЕНКО

ПОЯСНЮВАЛЬНА ЗАПИСКА

Творчий конкурс з живопису складається з одного туру та проводиться в один день.

Метою творчого конкурсу з живопису є перевірка творчих здібностей вступників за спеціальністю 022 Дизайн, освітньо-професійної програми Графічний дизайн.

Під час проведення творчого конкурсу для вступу на спеціальність 022 Дизайн вступники виконують завдання з декоративного живопису – стилізований натюрморт.

Творчий конкурс з живопису передбачає виявлення художньо-творчих здібностей вступників: здатність мислити творчо, образно; вміння володіти основними законами, методами та засобами композиції; вміння передавати власний задум засобами живопису.

Форма проведення – практичне виконання завдання з живопису **«Стилізований натюрморт»**.

При виконанні практичного завдання необхідно:

- ✓ виявити рівень образного мислення для стилізованої інтерпретації запропонованого натюрморту;
- ✓ виявити вміння застосовувати узагальнення, стилізацію, декоративну трансформацію зображення та творчого перероблювання предметів та його оточення у художньо-виразний образ натюрморту;
- ✓ визначити головне та другорядне у композиції стилізованого натюрморту;
- ✓ знайти композиційний центр, взаємозв'язок між предметами натюрморту;
- ✓ визначити шляхи та засоби виразності художньо-творчого задуму: колір (насиченість, контрастність, орнаментальність, тощо); тон (світлотінь), рівновага, симетрія, асиметрія, ритм, цілісність;
- ✓ виявити кольорові співвідношення натури засобами живопису;
- ✓ досягти цілісності та художньої виразності стилізованого живописного зображення.

ЗМІСТ ПРОГРАМИ

Творчим конкурсом передбачено завдання з живопису: **виконати стилізований натюрморт з натури в кольорі із запропонованих предметів вжитку**.

Час виконання – **1 година 20 хвилин**.

Матеріали та інструменти: папір формату А-4, олівці, пензлі, акварель, гуаш, ємність для води, палітра. Вступники повинні мати всі необхідні матеріали та інструменти для виконання творчого завдання.

ВИМОГИ ДО ТВОРЧОЇ РОБОТИ:

1. Робота відповідає поставленому завданню.
2. Композиція. Зображення гармонійно укомпоноване на форматі паперу, цілісна з виявленим композиційним центром.
3. Переконливе виконання побудови предметів натюрморту та композиції в цілому.
4. Виявлення кольорових співвідношень природи.
5. Уміння стилізувати реальні предмети.
6. Конструктивно, пластично та змістовно вмотивовані зв'язки елементів композиції.
7. Виявлення індивідуального почерку та художнього смаку.
8. Емоційність композиції.
9. Уміння володіти обраною художньою технікою.
10. Технічна досконалість виконання роботи, охайність.

ПОРЯДОК ПРОВЕДЕННЯ ТВОРЧОГО КОНКУРСУ

1. Напередодні фахового випробування в Анонсах на сайті Коледжу буде розміщено посилання на конференцію Zoom для абітурієнтів.

2. За 30 хвилин до початку творчого конкурсу абітурієнти встановлюють відеозв'язок за допомогою додатку Zoom, перевіряють роботу мікрофона та веб-камери, забезпечують правильне розміщення гаджета, з якого буде трансливатися його онлайн робота під час іспиту. Якщо виникли проблеми зі з'єднанням, повідомляють модератора за допомогою листування в чаті зустрічі.

Вимоги до розміщення гаджета для відеотрансляції: під час виконання завдання зображення екрана має охоплювати обличчя, частину корпусу абітурієнта, його робоче місце.

Відеотрансляція має засвідчувати, що абітурієнт працює самостійно!

3. На момент початку іспиту абітурієнт має бути присутнім онлайн на платформі Zoom з увімкненою камерою, яка повністю відображає його обличчя.

Починається відеозапис фахового випробування!!!

4. Під час вступної організаційної частини кожен абітурієнт **ідентифікується** (називає своє прізвище та ім'я, демонструє на камеру свою ID-картку). Потім абітурієнти отримують доступ до природи (трансляція на екрані зустрічі) та починають працювати. Екзаменатор контролює час виконання завдання.

5. Після закінчення виконання завдання абітурієнти надсилають фотографію виконаної роботи на пошту, зазначену екзаменатором на початку випробування.

6. Після підтвердження екзаменатором наявності листа від абітурієнта, останній залишає сесію.

7. Після завершення випробування предметна екзаменаційна комісія обговорює та виставляє бали за практичні роботи згідно з критеріями, зазначеними в цій програмі.

8. Результати фахових випробувань оприлюднюються на сайті Коледжу.

Пам'ятка

У процесі організації проведення фахового випробування онлайн абітурієнт особисто несе відповідальність:

- за свій академічний зовнішній вигляд;
- за належні умови облаштування робочого місця, з якого буде відбуватися відеотрансляція роботи під час випробування;
- за дотримання режиму тиші та невтручання сторонніх осіб.

КРИТЕРІЇ ОЦІНЮВАННЯ РОБОТИ

Творча робота з образотворчого мистецтва оцінюється за рейтинговою шкалою від 100 до 200 балів. Оцінювання має накопичувальний характер, визначення бала здійснюється на основі нарахування балів за наведеними критеріями в *Таблиці 1* та включає до десяти додаткових балів за успішне закінчення підготовчих курсів для вступу до Коледжу *Таблиця 2*.

Таблиця 1.

№ п/п	Критерій оцінювання	кількість балів
I. Композиція та колористичне вирішення (98 балів)		
1.	<i>Співрозмірність елементів до формату max 6 балів:</i> Знайдено оптимальний розмір зображуваних елементів до формату	6
	Частково порушено співвідношення елементів натури до формату	4
	Зображення замале або звеліке на форматі	2
2.	<i>Розташування елементів на зображуваній площині max 6 балів:</i> Гармонійно укомпоноване зображення	6
	Частково порушено розташування елементів на площині	4
	Зображення зсунуте ліворуч /праворуч або вверх/вниз	2
3.	<i>Співрозмірність предметів натюрморту один до одного max 6 балів:</i> Виявлено пропорційні співвідношення предметів один до одного	6
	Частково порушено співвідношення розмірів предметів один до одного	4
	Порушено співвідношення розмірів предметів один до одного	2
4.	<i>Цілісність образу max 6 балів:</i>	

	Композиційний образ цілісний Присутні ознаки розпаду композиційного образу Відсутність цілісності образу	6 4 2
5.	Взаємодія елементів max 6 балів: Прослідковується взаємозв'язок між елементами композиції Слабка взаємодія елементів композиції Відсутній взаємозв'язок між елементами композиції	6 4 2
6.	Виявлення композиційного центру max 6 балів: Чітко виражений композиційний центр Слабо виражений композиційний центр Відсутній композиційний центр	6 4 2
7.	Завершеність роботи max 6 балів: Композиція завершена Композиція частково незавершена (недопрацьовані деталі зображення) Композиція не завершена (не зафарбовані фрагменти роботи, відсутні деталі)	6 4 2
8.	Виявлення динаміки композиції max 6 балів: В композиції прослідковується ілюзія руху, яка може захопити глядача та «рухати його погляд картиною» Слабо виражена динаміка композиції, глядач губиться в «хаосі» і не розуміє де зупинити погляд Відсутня динаміка композиції, рух погляду унеможливлено слабкою композицією	6 4 2
9.	Виявлення ритму між складовими композиції max 6 балів: В роботі прослідковується ритмічна узгодженість елементів композиції Слабо виражений ритм, окремі елементи неузгоджені між собою, що впливає на сприйняття композиції Відсутній ритм між елементами та їх частинами, всі елементи, лінії, плями, існують окремо один від одного і не утворюють гармонійного ряду	6 4 2
10.	Виявлення контрастів елементів композиції через акценти, домінанту та інші засоби max 6 балів: В композиції прослідковуються контрастні поєднання елементів з яскраво вираженою домінантою, яку підкреслено акцентами Слабо виражений контраст елементів, домінанта присутня, але не є центром композиції, акценти випадкові Відсутні контрасти між елементами композиції, домінанта та акценти	6 4 2

11.	<p><i>Виявлення кольорових співвідношень натури max 10 балів:</i></p> <p>Колористичне рішення роботи відповідає натурі 10</p> <p>Частково порушено колорит роботи відносно натури 8</p> <p>Не виявлено кольорові співвідношення натури 6</p> <p>Зображення чорно-біле з незначним застосуванням обмеженої кольорової гами 4</p> <p>Виконано чорно-біле зображення 2</p>	
12.	<p><i>Виявлення кольорового контрасту max 10 балів:</i></p> <p>Виявлено кольорові контрасти, з урахуванням повітряної перспективи, плановості зображення 10</p> <p>Частково виявлено кольорові контрасти які впливають на цілісне сприйняття композиції, але без врахування плановості чи перспективи 8</p> <p>Присутні випадкові кольорові контрасти, що можуть передавати плановість або повітряну перспективу, але порушено цілісність колористичного рішення композиції 6</p> <p>Слабко виражені кольорові контрасти, як наслідок відсутність повітряної перспективи, плановості композиції та її цілісність в цілому 4</p> <p>Відсутні кольорові контрасти 2</p>	
13.	<p><i>Виявлення тонового контрасту max 6 балів:</i></p> <p>Виявлено тонові контрасти, які відповідають поставленій натурі та впливають на просторове сприйняття композиції 6</p> <p>Виявлені тонові контрасти частково не відповідають поставленій натурі, слабко виражене сприйняття простору в композиції 4</p> <p>Тонові контрасти композиції не відповідають натурі, відсутнє сприйняття простору 2</p>	
14.	<p><i>Виявлення насиченості та яскравості кольорів max 6 балів:</i></p> <p>Колористична гама композиції насичена та яскрава, відповідає колористиці натюрморту 6</p> <p>Колористика композиції засвітлена або затемнена, що відрізняється від поставленого натюрморту, але не впливає на сприйняття цілісності задуму 4</p> <p>Композиція занадто світла або темна, що не відповідає поставленому натюрморту 2</p>	
15.	<p><i>Виявлення тепло холодності зображення та компліментарних співвідношень max 6 балів:</i></p> <p>В композиції виявлено тепло-холодні та компліментарні співвідношення натури 6</p> <p>Тепло-холодні співвідношення слабко виражені, компліментарні поєднання присутні 4</p> <p>Відсутні тепло-холодні співвідношення та компліментарні поєднання, колористика композиції не відповідає натурі 2</p>	

II. Конструктивно-аналітичне вирішення натури (34 балів)		
16.	<i>Правильний вибір положення картинної площини відносно задуму (вертикаль/горизонталь) маx 4 балів:</i> Положення картинної площини максимально відповідає обраній композиції Положення картинної площини не відповідає обраній композиції	4 2
17.	<i>Конструктивно-аналітичне вирішення натури маx 10 балів:</i> Збережено особливості форми предметів під час їх трансформації Частково виявлено конструкції форми предметів композиції Збережено особливості форми окремих елементів композиції Частково виявлено конструкції форми окремих предметів композиції Лінійний рисунок без виявлення конструкцій та форми предметів	10 8 6 4 2
18.	<i>Ступень трансформації під час стилізації натюрморту маx 10 балів:</i> Ускладнена трансформація зі збереженням формотворчих особливостей предметів Часткова трансформація форми зі збереженням формотворчих особливостей предметів Часткова трансформація форми з нехтуванням формотворчих особливостей предметів Трансформовано окремий елемент композиції Лінійний рисунок без виявлення трансформації предметів	10 8 6 4 2
19.	<i>Розуміння поверхні предмета та передача її особливостей в роботі маx 10 балів:</i> Передано текстурні, фактурні та декоративні особливості поверхні матеріалів Частково передано текстурні, фактурні та декоративні особливості поверхні матеріалів Особливості поверхні матеріалів передано без урахування трансформації форми під час стилізації Випадкове, невпевнене, безсистемне застосування особливостей поверхні матеріалів Передано декоративне оздоблення матеріалу, випадково, без збереження його конструктивних, декоративних чи кольорових особливостей	10 8 6 4 2
III. Технічна досконалість, охайність (50 балів)		
20.	<i>Неушкодженість зображуваної площини маx 10 балів:</i> Поверхня паперу немає фізичних ушкоджень Поверхня паперу має незначні ушкодження: потертості від ластика, дірки від кнопок /крім місць закріплення аркуша по кутах/	10 8

	Поверхня паперу має фізичні ушкодження, які впливають на сприйняття композиції, але не заважають сприйняттю ідейного задуму	6
	Поверхня паперу має фізичні ушкодження, які впливають на сприйняття композиції і ускладнюють сприйняття ідейного задуму	4
	Поверхня паперу пошкоджена, що унеможлиблює сприйняття зображення в цілому	2
21.	<i>Якість володіння фарбою, розмазаність, рівномірність накладання, чистота поверхні max 10 балів:</i>	
	Висока майстерність володіння обраною технікою, фарба нанесена рівномірно, поверхня чиста	10
	Наявні незначні механічні огріхи роботи в матеріалі: фарба розмазана чи нерівномірно нанесена, але це не впливає на сприйняття ідейного задуму та композиції	8
	Достатня майстерність володіння обраною технікою, можливе нерівномірне накладання фарби, присутні сліди від пензлика, що ускладнює сприйняття ідейного задуму та композиції	6
	Майстерність володіння обраною технікою на низькому рівні, фарба місцями розмазана, є сліди від пензлика, плями від фарби іншого кольору	4
	Низька якість володіння обраною технікою - фарба розмазана, є сліди від пензлика, нерівномірно пофарбована поверхня, плями від фарби присутні на площинах іншого кольору	2
22.	<i>Фарба не виходить за межі площини max 10 балів:</i>	
	Фарба нанесена відповідно визначених автором меж, не «заходить» на сусідні площини	10
	Присутні незначні порушення меж, які не впливають на загальне сприйняття композиції	8
	Присутні незначні порушення меж, які автор намагався «замаскувати»	6
	Присутні незначні порушення меж або місцями фарба не доходить до визначених автором меж композиції	4
	Фарба виходить за межі або не доходить до визначених автором меж композиції	2
23.	<i>Відсутні залишки рисунку/підмальовку max 10 балів:</i>	
	Робота чиста, на ній не видно жодного сліду від олівця або будь якого матеріалу, яким виконувався підмальовок, відсутні сліди роботи ластиком	10
	Робота має незначні залишки підмальовку, які просвічуються крізь фарбу але не погіршують цілісність композиційного образу, сліди від ластика не впливають на якість роботи	8
	Робота має залишки підмальовку, які просвічуються крізь фарбу та «забруднюють» композицію, сліди від ластика не впливають на якість зображення	6

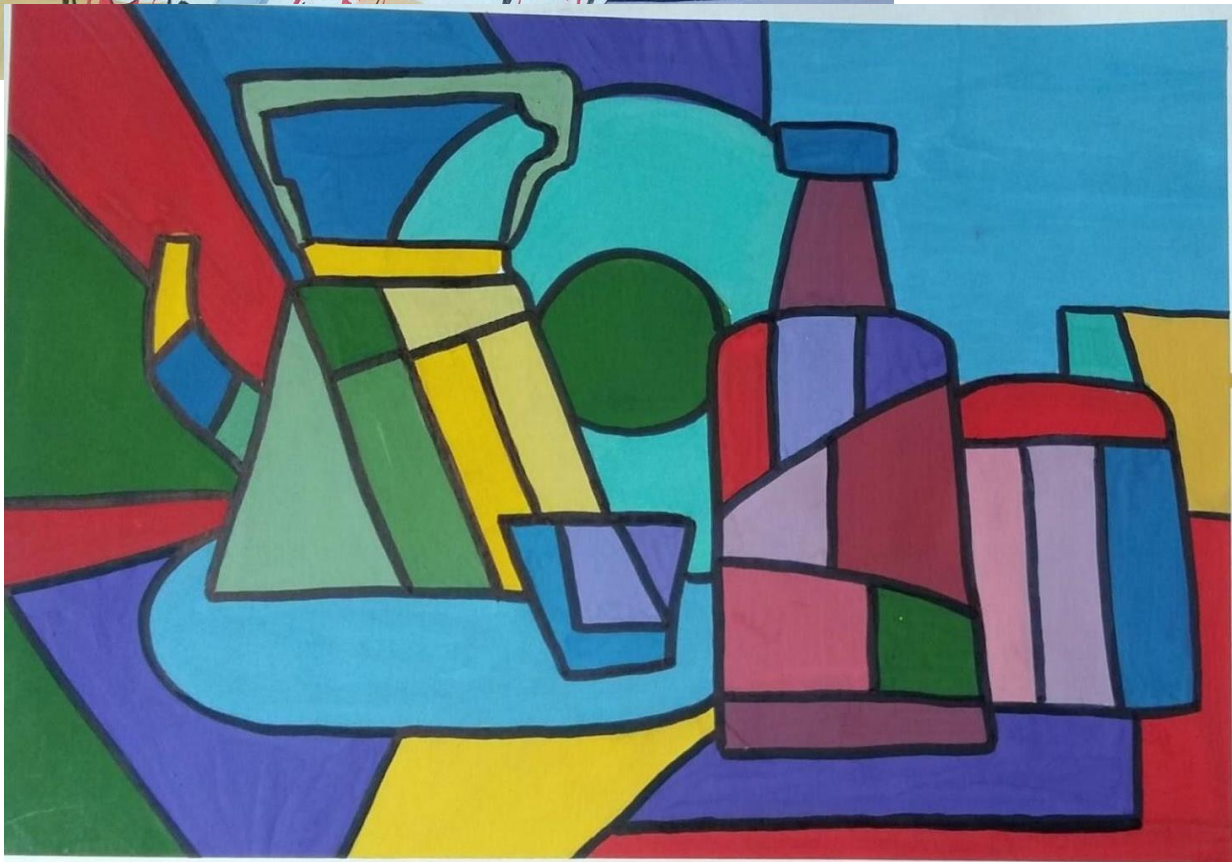
	Підмальовок проглядає крізь фарбу або не покритий нею, але ідея композиції може бути оцінена	4
	Підмальовок проглядає крізь фарбу, сліди від ластику псують якість зображення, композиція спотворена	2
24.	Володіння обраною технікою max 10 балів: Відмінне володіння обраною технікою Добре володіння обраною технікою Достатнє володіння обраною технікою Низький рівень володіння обраною технікою Обрана техніка не відповідає поставленим вимогам	10 8 6 4 2
IV. Креативне мислення та авторська інтерпретація (18 балів)		
25.	Креативне мислення max 6 балів: Абітурієнт демонструє високий рівень оригінальності творчого задуму Абітурієнт виявляє типовий рівень стилізації Абітурієнт розуміє та передає форму предмета	6 4 2
26.	Виявлення індивідуального почерку max 6 балів: Виразні ознаки індивідуального авторського почерку В роботі присутні елементи авторського бачення Робота стереотипна, не вирізняється оригінальністю	6 4 2
27.	Виявлення емоційного впливу композиції max 6 балів: Композиція узгоджена, здійснює емоційний вплив на глядача, через ідейний задум композиції Композиція узгоджена, але емоційний вплив слабо виражений, глядачу важко зрозуміти ідейний задум та емоцію автора Композиція неузгоджена, емоційний вплив відсутній, ідея відсутня	6 4 2

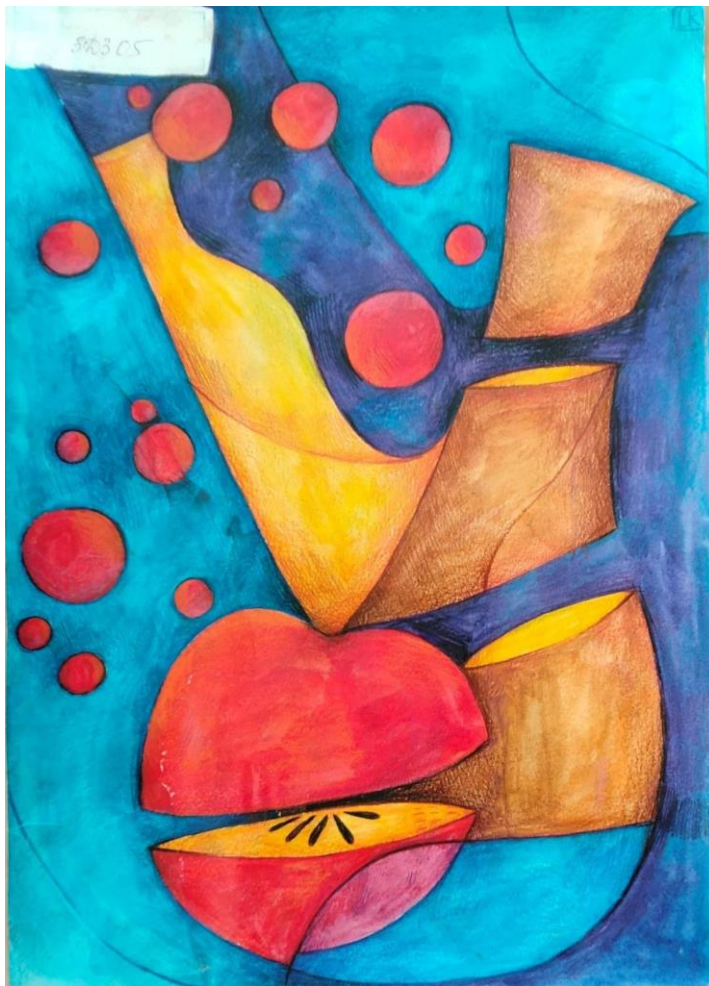
Переведення підсумкової оцінки, отриманої після завершення підготовчих курсів для вступу до Фахового коледжу «Універсум» Київського столичного університету імені Бориса Грінченка з Рисунок, у додаткові бали

Таблиця 2.

Оцінка за 12бальною шкалою, отримана на курсах	Бали за успішне закінчення підготовчих курсів Коледжу
12	10
11	9
10	9
9	8
8	8
7	7
6	6
5	5
4	4

Приклади творчої роботи:





Приклади установки веб-камери під час екзамену:



Рекомендована література:

1. Гулей О.В. Декоративно-прикладне мистецтво: навчальний посібник. Суми: ДПУ ім. А.С.Макаренка, 2012.
2. Жаворонков П.В. Рисунок. Методи зображення на площині: методичний посібник. Вижниця: Черемош, 2014.
3. Клименюк Т.М. Креслення, рисунок, композиція : навчальний посібник/ Т.М.Клименюк - Львів : Львовська Політехніка, 2012.
4. Михайленко В.Є. Основи композиції (геометричні аспекти художнього формотворення): навчальний посібник/ В.Є. Михайленко - Київ : Каравела, 2015.
5. Печенюк Таміла. Кольорознавство./Т.Печенюк – К.: ГраніТ, 2009. – 190 с.
6. Поліщук А.А. Теорія та практика графіки: навчальний посібник. Київ: Ун-т ім. Б. Грінченка, 2015.
7. Шпак В.О. Основи живопису. Акварель. Навчальний посібник. – Київ, 2013. – 256 с.: іл.